

Raport dzienny

29 lipca 2010

Główne indeksy

Indeks	Zmiana 1D	Zmiana 1M	Zmiana 1Y	obroty PLN/USDm
WIG20	2 470 ↓ -0.48%	8.5%	21.1%	978/318
WIG	42 416 ↓ -0.46%	7.3%	25.4%	1314/427
sWIG80	11 687 ↑ 0.04%	6.0%	15.8%	49/16
mWIG40	2 487 ↓ -0.50%	4.3%	26.1%	150/49
WIGBANKI	6 213 ↓ -1.05%	7.3%	41.1%	312/101

Główne indeksy światowe

	1D	1M	3M	1Y
Dow Jones	10 498 ↓ -0.38%	6.36%	-5.99%	15.73%
S&P500	1 106 ↓ -0.69%	6.23%	-8.34%	13.43%
NASDAQ	2 265 ↓ -1.04%	6.06%	-9.85%	15.08%
DAX	6 179 ↓ -0.46%	3.81%	0.55%	17.24%
BUX	22 508 ↓ -0.67%	9.02%	-8.97%	36.51%
IBOV	66 808 ↑ 0.20%	7.79%	-1.72%	24.33%

Surowce

	1D	1M	3M	1Y
Miedź (USD/t)	7145.5 ↑ 0.34%	4.7%	-4.1%	27.0%
Ropa (USD/bbl)	77.11 ↑ 0.64%	2.6%	-10.3%	17.8%
Aluminium (USD/t)	2077.0 ↑ 0.68%	2.7%	-3.1%	13.1%
Złoto (USD/OZ)	1166.65 ↑ 0.48%	-6.2%	0.0%	25.5%

Waluty

	1D	1M	3M	1Y
USD/PLN	3.0756 ↓ -0.34%	-7.6%	2.4%	5.2%
EUR/PLN	4.0006 ↓ -0.30%	-2.8%	1.2%	-4.1%
EUR/USD	1.2992 ↓ -0.31%	5.3%	-1.9%	-8.7%
USD/HUF	217.06 ↓ -1.00%	-5.2%	4.8%	16.3%

Informacje ze spółek

PKN. Dobre szacunkowe dane za II kwartał.

PGNiG. Wydatki na poszukiwania gazu łupkowego.

PKO BP. Wartość kredytów mieszkaniowych udzielonych w pierwszej połowie roku.

CEZ. Udana ekspansja na rynku dostaw gazu.

Tauron. Umowa na redukcję emisji tlenków azotu.

Getin Noble Bank. Program emisji papierów dłużnych do wartości 1.5 mld PLN.

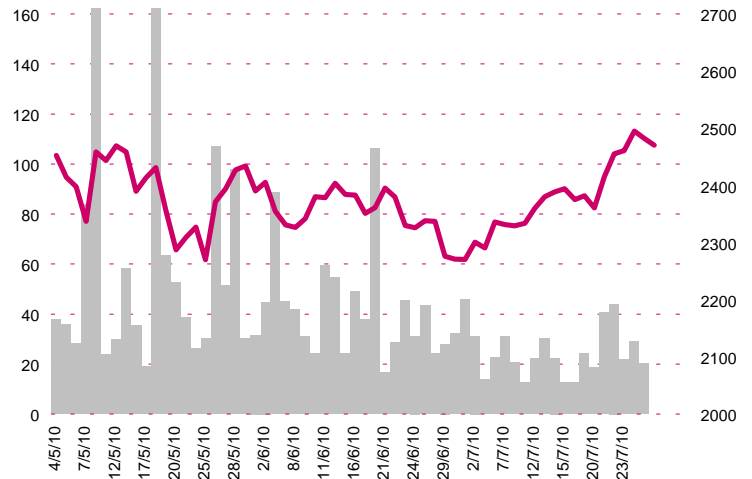
Ciech. Spółka sprzedała udziały w PTU spółce Gothaer wstępnie za 136.27 mln PLN.

Trakcja Polska. Spółka zleciła prace za 76.8 mln PLN netto.

Unibep. Korekta prognozy skonsolidowanych wyników finansowych za 2010r.

Eurocash. Zawarcie przedwstępnej umowy nabycia Pol Cater Holding.

WIG20



Rentowność skarbowych papierów dłużnych

	3M	1Y	2Y	5Y	10Y
Polska	3.72%	3.50%	4.73%	5.37%	5.84%
Węgry	5.55%	5.67%	6.07%	7.27%	7.39%
Niemcy	0.24%	0.54%	0.85%	1.74%	2.75%
USA	0.15%	0.30%	0.61%	1.70%	2.99%

Najbardziej aktywne akcje

	1D	1M	% obrotów	obroty (PLN/USD)
TP SA	15.55 ↓ -1.30%	8.3%	30.3%	296/96
PKO BP	40.15 ↓ -1.95%	8.7%	13.5%	132/43
KGHM	105.00 ↓ -0.94%	17.8%	11.5%	112/36
BZWBK	186.80 ↓ -2.61%	-0.6%	9.2%	90/29

Wygrani/Przegran

	1D	1D
TP SA	15.55 ↑ 1.90%	PKO BP ↓ -1.95%
TVN	17.50 ↑ 1.45%	BZWBK ↓ -2.61%

Prognozy makro

Godz.	Wydarzenie	Będzie	Ostatnio
10:00	Stopa bezrobocia	GER 7.6%	7.7%
11:00	Indeks nastrojów biznesu	EU 0.39	0.37
11:00	Indeks nastrojów w gospodarce	EU 99.1	98.7
14:30	Wnioski o zasiłek (tys.)	US 460	464

Wydarzenia w spółkach

Spółka	Wydarzenie
Duda	Pierwszy dzień notowania 82.5 mln akcji serii H

Informacje ze spółek

PKN

(akumuluj, 42.1 PLN)

Dobre szacunkowe dane za II kwartał

Spółka podała dane operacyjne za II kwartał. Zgodnie z naszymi oczekiwaniami marża rafineryjna odbiła się do 4.7 USD/bbl, a marża petrochemiczna do 721 EUR/t (najwyżej od 2008 roku). Przerób w całej grupie wzrósł o 11% kw/kw i 5% r/r (dzięki zakończeniu postojów na Litwie i w Czechach). Wolumeny w detalu były bardzo dobre (wzrost o 5% r/r). Sprzedaż petrochemiczna spadła o 10% r/r (ze względu na awarie w Anwilu).

Wynik EBIT wg LIFO wyniósł 0.7 mld PLN. My oczekiwaliśmy 512 mln PLN, co oznacza, że grupa pokaże wynik wyraźnie lepszy. Efekt LIFO ma wynieść ok. 0.4 mld (zgodnie z naszymi oczekiwaniami). Spółka szacuje ujemne saldo kosztów finansowych na 1.1 mld PLN i zapowiada, że wynik netto będzie dodatni. Oznacza to lepsze wyniki od naszych prognoz, gdyż oczekiwaliśmy 294 mln PLN straty.

PGNiG

(redukuje, 3.05)

Wydatki na poszukiwania gazu łupkowego

Spółka planuje w tym roku wydać na poszukiwanie gazu łupkowego około 100 mln PLN, a w przyszłym roku 150 mln PLN.

Takie wydatki pozwolą według naszych szacunków na w sumie ok. 4 wiercenia otworów poszukiwawczych

PKO BP

(neutralnie, 41.60)

Wartość kredytów mieszkaniowych udzielonych w pierwszej połowie roku

Bank udzielił w pierwszej połowie bieżącego roku 33.6 tys. kredytów hipotecznych o łącznej wartości 5.9 mld PLN. Kredyty w złotych wyniosły 5.4 mld PLN, a w EUR 579.7 mln PLN. Udział banku w rynku kredytów mieszkaniowych wyniósł 35.1%.

CEZ

Udana ekspansja na rynku dostaw gazu

Spółka, która od zeszłego miesiąca dostarcza gaz do gospodarstw domowych, pozyskała już w tym segmencie 20 tys. klientów. Udana ekspansja jest zasługą cen, które są o 9.7% niższe od taryf konkurencji.

Tauron

Umowa na redukcję emisji tlenków azotu

Spółka zleciła Fortum Power and Heat Oy przystosowanie 6 kotłów w Elektrowni Jaworzno III do niższej emisji tlenków azotu. Wartość inwestycji wynosi 220 mln PLN, a termin ukończenia prac został wyznaczony na luty 2016r.

Getin Noble Bank

Program emisji papierów dłużnych do wartości 1.5 mld PLN

Spółka podpisała aneks do umowy dealerskiej oraz umowy emisyjnej zawartych z BRE Bankiem, dotyczący emisji instrumentów dłużnych w wielu transzach o maksymalnej wartości 1.5 mld PLN. Jednocześnie spółka rozwiązała ze skutkiem natychmiastowym umowę dealerską oraz umowę emisyjną z Bankiem Handlowym. Wypowiedzenie umów nie pociąga za sobą konsekwencji finansowych.

Ciech

(neutralnie, 27.7 PLN)

Spółka sprzedaje udziały w PTU spółce Gothaer wstępnie za 136.27 mln PLN

Spółki zależne Ciechu, JANIKOSODA oraz SODA MAŁY, podpisały z niemiecką firmą Gothaer Finanzholding umowę sprzedaży udziałów (łącznie 45.42% kapitału zakładowego) w spółce Polskie Towarzystwo Ubezpieczeniowe. Wstępna cena sprzedaży wynosi 136.27 mln PLN. **Zysk netto na sprzedaży akcji PTU wyniesie 82.5 mln PLN natomiast wpływ spółki po uwzględnieniu podatku 117 mln PLN. Choć transakcja była oczekiwana, to uzyskana cena jest powyżej oczekiwań rynkowych.**

Kopex

Objęcie obligacji KHW o wartości nominalnej 41 mln PLN

Spółka objęła obligacje imienne wyemitowane przez Katowicki Holding Węglowy SA o wartości nominalnej 41 mln PLN i cenie emisyjnej 39.6 mln PLN. Wykup instrumentów nastąpi 28.01.2011 roku poprzez dostawy węgla.

Paged

Spółka ma przygotowane finansowanie zakupu Sklejki-Pisz

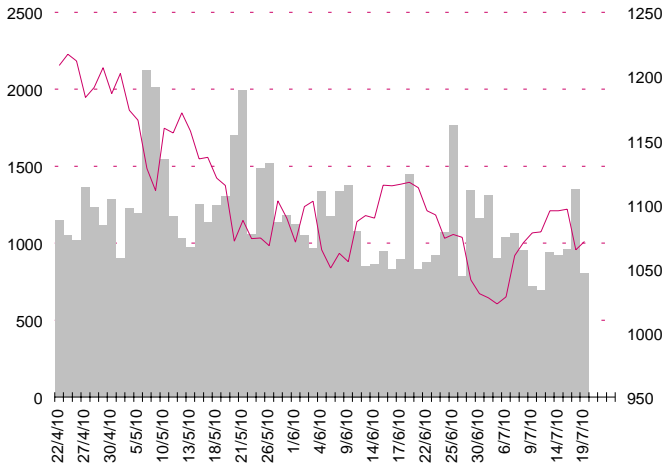
Daniel Mzyk, prezes zarządu, powiedział, że spółka zamierza finansować przejęcie Sklejki-Pisz poprzez kredyt oraz emisję obligacji. Prezes zapowiedział również, że cały czas szuka potencjalnych celów do przejęcia w Rosji, Ukrainie i Białorusi, w celu zapewnienia spółce zaplecza surowcowego.

Bumech	Nawiązanie współpracy z zagranicznym partnerem <p>Spółka podpisała pilotażowy kontrakt z zagranicznym partnerem, na mocy którego będzie remontować i sprzedawać używane kombajny ścianowe. Jeśli umowa okaże się korzystna dla obu stron, spółki nawiążą stałą współpracę. Docelowo eksport ma stanowić 10% przychodów firmy.</p>
Trakcja Polska	Spółka zleciła prace za 76.8 mln PLN netto <p>Spółka zawarła umowę z Bombardier Transportation (ZWUS) Polska, na mocy której zleciła wykonanie branżowych robót specjalistycznych wraz z przygotowaniem projektów wykonawczych i powykonawczych urządzeń sterowania ruchem kolejowych, na rzecz Spółki. Wartość zlecenia udzielonego przez spółkę wynosi 76.8 mln PLN netto.</p>
Unibep	Korekta prognozy skonsolidowanych wyników finansowych za 2010r. <p>Spółka podniosła prognozę wyników za rok 2010r. Obecnie zakładane jest osiągnięcie 22 mln PLN zysku netto przy 680 mln PLN obrotów. Poprzednio zakładany wynik wynosił 20 mln PLN przy sprzedaży rzędu 607 mln PLN.</p>
Wielton	Wzrost sprzedaży i zysku operacyjnego w II kwartale <p>Włodzimierz Masłowski, Prezes Spółki, poinformował, że drugi kwartał pod względem operacyjnym był znacznie lepszy od pierwszego, a biorąc pod uwagę portfel zamówień kolejny kwartał powinien być jeszcze lepszy. Rentowność netto spółki może jednak zostać znacząco obniżona ze względu na wzrost wyceny i koszt obsługi zobowiązań opcyjnych ze względu na osłabienie złotego. Wynik obciążą dodatkowo zawiązane rezerwy pod niewykorzystane przez pracowników urlopy.</p>
CAM Media	Start o koncesję na wiaty w Warszawie <p>Spółka wystartuje o koncesję na budowę i utrzymanie wiat przystankowych w Warszawie. Należy jednak przypomnieć, że silne konsorcjum stworzyła Agora i Stroer, które wspólnie wystartują o koncesję na budowę i utrzymanie wiat przystankowych w Warszawie.</p>
TUP	Wypełnieniem jednego z warunków Umowy Wspólników z Miastem Bydgoszcz <p>W dniu 21 lipca 2010r. Sąd Rejonowy w Bydgoszczy dokonał rejestracji spółki Kino-Centrum Fordon Sp. z o.o., tj. spółki celowej powołanej w związku z Umową Wspólników zawartą w dniu 9 marca 2010r. pomiędzy TUP S.A. i Miastem Bydgoszcz do realizacji wspólnego projektu inwestycyjnego. Inwestycja ma polegać na budowie centrum kulturalno-rozrywkowego z funkcjami usługowo-handlowo-biurowymi w dzielnicy Fordon w Bydgoszczy. Rejestracja Spółki stanowi wypełnienie jednego z warunków wniesienia przez Miasto Bydgoszcz do Spółki Celowej nieruchomości, na której ma być realizowany projekt. Wniesienie nieruchomości nastąpi w zamian za nowe udziały w podwyższonym kapitale zakładowym Spółki Kino-Centrum Fordon. Spółka posiada 50% kapitału i udziału w głosach na WZ Spółki Kino-Centrum Fordon.</p>
Eurocash	Zawarcie przedwstępnej umowy nabycia Pol Cater Holding <p>Spółka zawarła z Dansk Cater A/S umowę zobowiązującą do zawarcia do 30 czerwca 2011 roku umowy sprzedaży Pol Cater Holding, który jest dystrybutorem artykułów FMCG dla segmentu HoReCa. Firma ta posiada 7 centrów dystrybucyjnych, zatrudnia 170 osób, a przychody za poprzedni rok obrotowy wyniosły 92 mln PLN. Akwizycja wymaga zgody prezesa UOKiK, a Eurocash zamierza ją sfinansować ze środków własnych.</p>
Lentex	Przejęcie Gamratu coraz bardziej prawdopodobne <p>Prezes Eryk Karski stwierdził w wypowiedzi dla "Parkietu", że negocjacje z Ministerstwem Skarbu Państwa dotyczące przejęcia Gamratu, na które Lentex ma wyłączność do 11 sierpnia, idą we właściwym kierunku. Prezes powiedział też, że sytuacja Gamratu jest gorsza niż się to pierwotnie wydawało, co będzie wymagało jego restrukturyzacji po ewentualnej akwizycji. W ubiegłym roku przychody Gamratu wyniosły ok. 200 mln PLN przy zysku netto 4 mln PLN. Środki na przejęcie (ok. 100 mln PLN) mają pochodzić ze sprzedaży akcji własnych, emisji do 4 mln akcji serii F bez prawa poboru w ramach kapitału docelowego oraz z kredytu inwestycyjnego.</p>

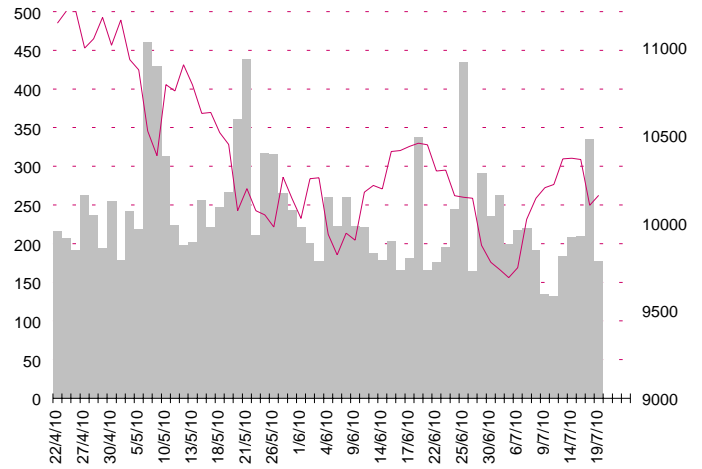
Znaczne pakiety akcji

Boryszew	Spółka zamierza wyemitować 752 mln akcji z prawem poboru po 0.1 PLN na sfinansowanie zakupu spółki Maflow.
Bogdanka	W wyniku zbycia akcji w dniu 21.07.2010r. ING OFE zmniejszył swój udział w kapitale zakładowym spółki z 11.08% do 10.65%.
Paged	W związku z umorzeniem akcji przez spółkę, udział ING TFI w kapitale zakładowym i ogólnej liczbie głosów zwiększył się z 9.76% do 10.85%.
IDM	Spółka nabyła 28.07.2010r. 270 tys. akcji własnych po średniej cenie 2.7 PLN.
CCC	Luxprofi S.a.r.l., podmiot zależny od prezesa Dariusza Miłka, sprzedał 150 tys. akcji po średniej cenie 54 PLN (wartość transakcji 8.1 mln PLN).
Seco/Warwick	Przewodniczący RN sprzedał w dniach 21-27 lipca 2,092 akcje spółki po średniej cenie 30.10 PLN.
Indykpol	Spółka sprzedała 205 akcji własnych po średniej cenie 69.02 PLN za akcję. Nabywcą akcji był Ośrodek Hodowli Indyków z siedzibą w miejscowości Frednowy.
Pamapol	Podmiot związany z jednym z członków rady nadzorczej nabył 3.2 tys. akcji spółki po średniej cenie 5.98 PLN.

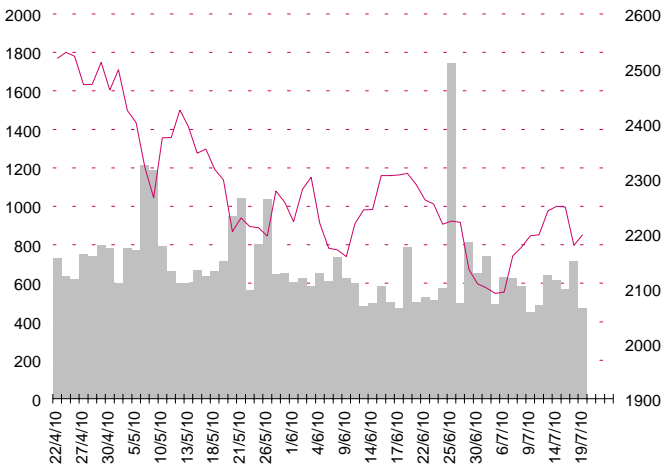
S&P500



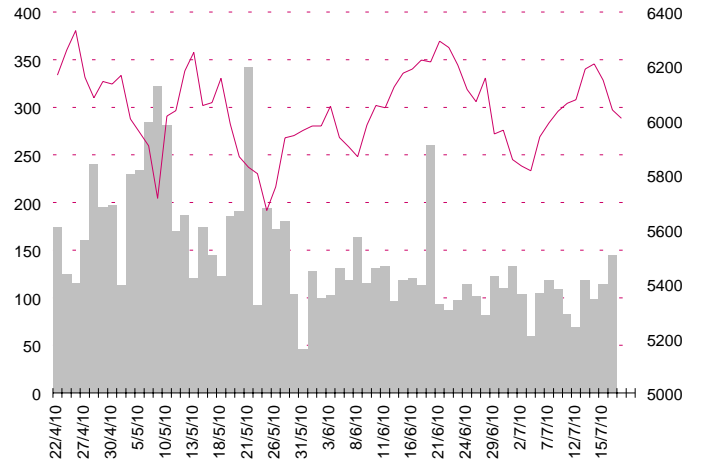
DOW JONES



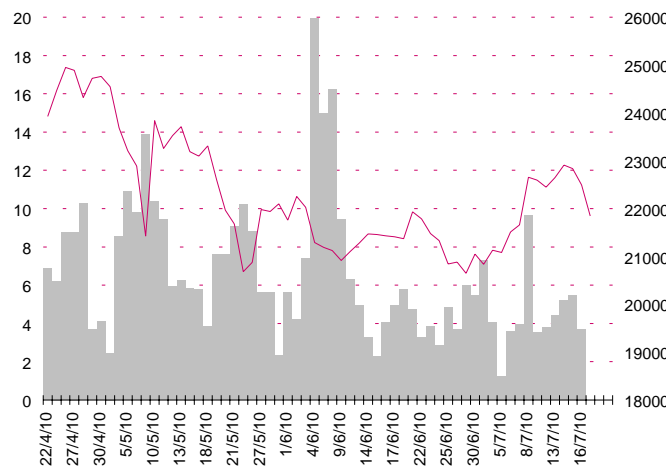
NASDAQ



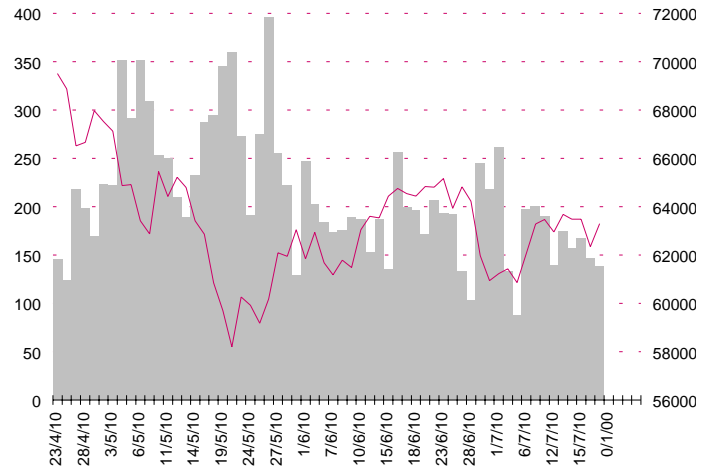
DAX



BUX



IBOV



7-26-10

Kalendarium

	Poniedziałek 26 lipiec '10	Wtorek 27 lipiec '10	Środa 28 lipiec '10	Czwartek 29 lipiec '10	Piątek 30 lipiec '10
Dane makro	Indeks Chicago Fed (US), Sprzedaż nowych domów (US)	Wskaznik zaufania konsumentów (GER), Indeks Richmond Fed (US), Wskaznik zaufania konsumentów (US)	Wnioski o kredyty hipoteczne (US), Zamówienia na dobra trwałego użytku (US)	Stopa bezrobocia (GER), Wskaznik zaufania konsumentów (EU), Wnioski o zasiłek (US)	Stopa bezrobocia (EU), PKB (US), Indeks kosztów zatrudnienia (US), Indeks Chicago PMI (US), Indeks Uniwersytetu Michigan (US)
Wyniki spółek			BZ WBK, TPSA		
Dywidenda	Dębica (dzień ustalenia prawa do dywidendy), Polnord (dzień ustalenia prawa do dywidendy), Sanok (dzień ustalenia prawa do dywidendy)	PGNiG (dzień ustalenia prawa do dywidendy), Będzin (dzień wypłaty), ATM (dzień wypłaty)			Introl (dzień wypłaty), Simple (dzień wypłaty), Mercor (dzień ustalenia prawa do dywidendy), Sonel (dzień wypłaty), Erbud (dzień wypłaty)
Inne	Netia (WZA), MW Trade (koniec zapisów w wezwaniu)	Multimedia Polska (NWZA)	PGNiG (NWZA)		

	Poniedziałek 2 sierpień '10	Wtorek 3 sierpień '10	Środa 4 sierpień '10	Czwartek 5 sierpień '10	Piątek 6 sierpień '10
Dane makro	Indeks PMI (EU), Indeks ISM (US)	Inflacja PPI (EU), Dochody Amerykanów (US), Zamówienia przemysłowe (US), Sprzedaż domów (US)	Wnioski o kredyty hipoteczne (US), Raport ADP - zmiana zatrudnienia (US)	Stopy procentowe (UK, EU), Wnioski o zasiłek (US),	Zmiana zatrudnienia w sektorze pozarolniczym (US)
Wyniki spółek			Pekao	BRE	
Dywidenda	CEZ (dzień wypłaty), Qumak-Sekom (dzień wypłaty), Oponeo.pl (dzień wypłaty), Rafako (dzień ustalenia prawa do dywidendy)	Agora (dzień wypłaty), Neuca (dzień wypłaty), Forte (dzień wypłaty), Drop (dzień wypłaty)		Decora (dzień wypłaty)	
Inne	PGE (NWZA), Mieszko (koniec zapisów w wezwaniu)	Cersanit (NWZA)	Centrozap (NWZA), Bumech (NWZA)	ZEG (początek zapisów w wezwaniu), Teta (NWZA)	Yawal (NWZA), Muza (początek zapisów w wezwaniu)

Aktualne wskaźniki

	Rekomendacja	Cena	Wycena	Potencjał	M. cap	Zmiana ceny		P/E			EV/EBITDA (P/BV - banki)			ROE	DY %
				+/-	(PLNm)	1 M	1 Y	2010p	2011p	2012p	2010p	2011p	2012p	2010p	2010
Banki															
Bank Handlowy	akumuluj	76.50	81.80	7%	9 995.5	3%	40%	14.7	12.4	11.2	1.6	1.5	1.4	10.8%	4.9%
BRE Bank	neutralnie	258.40	272.70	6%	10 868.8	16%	63%	21.1	14.2	11.7	1.6	1.5	1.3	9.6%	0.0%
BZ WBK	akumuluj	186.80	216.80	16%	13 650.6	-1%	64%	14.0	12.7	10.7	2.1	1.8	1.6	15.5%	2.1%
Getin Holding	neutralnie	10.00	10.10	1%	7 124.2	6%	40%	16.0	13.4	11.5	1.7	1.5	1.3	11.1%	0.0%
ING BŚK	akumuluj	776.50	807.10	4%	10 102.3	2%	76%	14.6	13.1	11.7	1.8	1.6	1.5	13.1%	0.0%
Kredyt Bank	akumuluj	15.17	16.90	11%	4 121.1	-2%	93%	15.6	11.6	10.8	1.4	1.3	1.2	9.6%	0.0%
Pekao	redukuje	167.90	153.90	-8%	44 045.7	8%	23%	17.0	15.1	13.9	2.2	2.1	1.9	13.5%	1.7%
PKOBP	neutralnie	40.15	41.60	4%	50 187.5	9%	42%	16.4	13.5	12.0	2.2	2.0	1.8	14.2%	2.0%
Ubezpieczenia															
PZU	*	379.10	*	*	32 736.2	8%	-	14.2	13.3	12.9	2.5	2.2	2.0	18.8%	2.9%
Paliwa i metale															
KGHM	neutralnie	105.00	96.60	-8%	21 000.0	18%	30%	7.4	11.1	12.3	4.3	6.2	6.8	22.4%	2.9%
Kęty	akumuluj	108.00	121.90	13%	996.4	5%	27%	12.9	10.8	9.6	6.6	5.9	5.5	9.2%	3.7%
Lotos	redukuje	32.00	28.30	-12%	4 155.9	9%	44%	43.0	6.2	4.8	9.3	5.4	4.6	1.4%	0.0%
PKN Orlen	akumuluj	39.60	42.10	6%	16 937.3	9%	46%	11.4	8.4	6.6	5.7	4.8	4.3	7.2%	0.0%
PGNiG	redukuje	3.56	3.05	-14%	21 004.0	7%	-17%	12.5	16.3	16.4	6.3	7.1	6.2	7.4%	2.2%
Stalprodukt	neutralnie	430.10	362.00	-16%	2 892.4	9%	-16%	14.7	13.2	11.3	8.6	8.0	7.2	13.5%	1.9%
Telekomunikacja															
Cyfrowy Polsat	*	14.70	*	*	3 944.4	2%	-17%	13.5	12.3	11.9	9.2	8.1	7.6	64.3%	3.9%
TPSA	redukuje	15.55	15.10	-3%	20 769.3	9%	3%	17.7	17.5	16.2	4.5	4.7	4.7	7.4%	9.6%
Przemysł chemiczny															
Azoty Tarnów	akumuluj	16.00	16.50	3%	625.9	14%	1%	11.4	8.7	8.1	3.5	3.1	2.9	4.7%	0.0%
Ciech	neutralnie	27.00	27.70	3%	756.0	8%	-14%	10.0	11.3	8.6	5.0	5.2	5.0	8.4%	0.0%
Police	redukuje	5.33	4.75	-11%	399.8	15%	-22%	-	15.4	13.6	-	5.7	5.7	-18.0%	0.0%
Puławy	neutralnie	68.50	64.30	-6%	1 309.4	9%	-16%	45.2	11.6	11.8	12.7	5.1	4.8	1.8%	0.0%
Synthos	*	2.03	*	*	2 686.2	13%	69%	12.2	13.0	11.9	7.3	7.0	6.5	12.7%	0.0%
Energetyka															
Kogeneracja	*	111.90	*	*	1 667.3	3%	35%	14.0	10.2	8.9	7.6	6.2	5.7	12.3%	0.0%
PGE	*	22.25	*	*	38 494.5	6%	-	12.0	9.4	8.9	4.4	3.7	3.4	9.7%	3.4%
Tauron	*	5.09	*	*	8 090.2	-1%	-	8.6	8.0	7.4	3.1	3.0	2.8	7.5%	0.0%
Media															
Agora	redukuje	24.38	18.90	-22%	1 241.9	1%	36%	36.1	23.5	15.0	9.2	7.9	6.3	2.9%	2.1%
TVN	akumuluj	17.50	18.20	4%	5 964.4	9%	38%	29.4	22.9	17.4	12.7	11.3	9.9	14.8%	1.8%
IT															
Assecco Poland	akumuluj	54.95	72.90	33%	4 262.2	2%	-4%	12.7	11.9	10.8	5.3	5.2	4.9	8.5%	2.7%
Sygnity	redukuje	13.45	11.20	-17%	159.9	-3%	-20%	-	25.4	12.8	8.2	5.5	5.2	-1.3%	0.0%
Branża spożywcza															
Bakalland	akumuluj	6.30	6.46	3%	132.3	11%	83%	16.1	11.3	10.4	11.4	8.4	7.9	12.7%	1.0%
Graal	akumuluj	16.50	17.37	5%	132.9	8%	107%	7.8	6.6	6.0	5.9	5.4	5.2	9.4%	0.0%
Helio	*	22.70	*	*	113.5	30%	178%	14.4	12.5	11.0	11.0	9.5	8.3	26.6%	0.0%
Indykpol	kupuj	71.50	85.40	19%	223.4	6%	91%	10.6	8.9	7.7	6.6	5.8	5.4	12.8%	1.8%
Mieszko	kupuj	2.83	3.57	26%	115.7	0%	47%	11.3	10.3	9.3	6.6	6.2	6.0	8.6%	0.0%
Pozostałe spółki															
Arctic Paper	kupuj	13.60	15.00	10%	753.5	9%	-	23.1	6.2	5.7	7.2	4.1	3.9	5.2%	6.5%
Bogdanka	akumuluj	78.50	84.70	8%	2 670.1	2%	15%	14.7	13.1	6.9	6.8	5.5	3.5	9.5%	0.0%
Mondi	redukuje	74.50	54.50	-27%	3 725.0	8%	62%	20.8	14.2	13.3	10.3	8.5	8.6	13.1%	0.0%

Źródło: Bloomberg, Millennium Dom Maklerski S.A.

p - prognozy skonsolidowane Millennium DM, * - wycena w trakcie aktualizacji

Departament Analiz

Marcin Materna, CFA
Doradca Inwestycyjny
+22 598 26 82
marcin.materna@millenniumdm.pl

Michał Buczyński
+22 598 26 58
michal.buczynski@millenniumdm.pl

Marcin Palenik, CFA
+22 598 26 71
marcin.palenik@millenniumdm.pl

Adam Kaptur
+48 22 598 26 59
adam.kaptur@millenniumdm.pl

Franciszek Wojtal
+48 22 598 26 05
franciszek.wojtal@millenniumdm.pl

Maciej Krefta
+48 22 598 26 88
maciej.krefta@millenniumdm.pl

Dyrektor
banki i ubezpieczenia

Analityk
telekomunikacja, przemysł chemiczny

Analityk
paliwa i surowce, przemysł metalowy

Analityk
branża spożywcza, handel

Analityk
energetyka, papier i drewno

Asystent

Sprzedaż

Radosław Zawadzki
+22 598 26 34
radoslaw.zawadzki@millenniumdm.pl

Arkadiusz Szumilak
+22 598 26 75
arkadiusz.szumilak@millenniumdm.pl

Marek Przytuła
+22 598 26 68
marek.przytula@millenniumdm.pl

Jarosław Oldakowski
+22 598 26 11
jaroslaw.oldakowski@millenniumdm.pl

Kamil Dadan
+22 598 26 26
kamil.dadan@millenniumdm.pl

Paulina Rudolf
+22 598 26 90
paulina.rudolf@millenniumdm.pl

Dyrektor

Millennium Dom Maklerski S.A.
Ul. Żaryna 2A, Harmony Office Center IIIp
02-593 Warszawa Polska

Fax: +22 898 32 02 Tel. +22 598 26 00

Millennium Dom Maklerski S.A. pełni funkcję animatora emitenta dla spółek: Ciech, Wielton, Sygnity, Ergis-Eurofilms od których otrzymał wynagrodzenie z tego tytułu. Millennium Dom Maklerski S.A. pełni funkcję animatora rynku dla spółek: Bank Handlowy, TP SA, KGHM, PKN Orlen, Techmex, Skyline Investment, Konsorcjum Stali, Aplisens, Alterco. Millennium Dom Maklerski S.A. w ciągu ostatnich 12 miesięcy pełnił funkcję oferującego w trakcie oferty publicznej dla akcji spółek: Ferro, Internet Group, Millennium od których otrzymał wynagrodzenie z tego tytułu. Spółki będące przedmiotem raportu mogą być klientami Grupy Kapitałowej Millennium Banku S.A., głównego akcjonariusza Millennium Domu Maklerskiego S.A. Pomiędzy Millennium Dom Maklerski S.A., a spółkami będącymi przedmiotem niniejszego raportu nie występują żadne inne powiązania, o których mowa w Rozporządzeniu Rady Ministrów z dnia 19 października 2005 roku w sprawie informacji stanowiących rekomendacje dotyczące instrumentów finansowych lub ich emitentów, które byłyby znane sporządzającemu niniejszą rekomendację inwestycyjną. Millennium TFI S.A., spółka zależna Millennium Dom Maklerski S.A., posiada 9.95% akcji spółki Graal S.A.

Niniejsza publikacja została przygotowana przez Millennium Dom Maklerski S.A. wyłącznie na potrzeby klientów Millennium Dom Maklerski S.A., nie stanowi reklamy ani oferowania papierów wartościowych, może być ona także dystrybuowana za pomocą środków masowego przekazu, na podstawie każdorazowej decyzji Dyrektora Departamentu Doradztwa i Analiz. Rozpowszechnianie lub powielanie niniejszego materiału w całości lub w części bez pisemnej zgody Millennium Dom Maklerski S.A. jest zabronione. Niniejsza publikacja została przygotowana z dochowaniem należytej staranności i rzetelności, w oparciu o fakty uznane za wiarygodne, jednak Millennium Dom Maklerski S.A. nie gwarantuje, że są one w pełni dokładne i kompletne. Podstawą przygotowania publikacji były informacje na temat spółek, jakie były publicznie dostępne. Kwestionaria zwarte w niniejszym dokumencie mają charakter informacyjny, nie są ofertami kupna lub sprzedaży wymienionych instrumentów ani propozycjami dokonania transakcji czy inwestycji. Millennium Dom Maklerski S.A. nie ponosi odpowiedzialności za szkody poniesione w wyniku decyzji podjętych na podstawie informacji zawartych w niniejszym opracowaniu.